

2010年3月期(第14期) 第2四半期決算説明会

System
Technology 



証券コード:2345

株式会社 システム・テクノロジー・アイ Real E-Learning Company

2009年10月30日

この資料は、2009年9月末現在のデータに基づいて作成されております。本資料に記載された意見や予測等は、資料作成時の当社の判断であり、予告なしに変更されることがあります。

<第一部> 『2010年3月期(第14期) 第2四半期決算の説明』

<第二部> 『今後の事業戦略』

ご注意：この資料は、当社の一般公開情報に基づいて作成された資料であり、投資勧誘活動を目的として作成されたものではありません。

『2010年3月期(第14期) 第2四半期決算の説明』

ご注意 : この資料は、当社の一般公開情報に基づいて作成された資料であり、投資勧誘活動を目的として作成されたものではありません。

<http://www.systech-i.co.jp>

Copyright © System Technology-i Co.,Ltd. 2009 All rights reserved.

連結決算について

連結対象

システム・テクノロジー・アイ

SEプラス (完全子会社)

3事業セグメント

iLearning
事業

Learning
事業

人材紹介・
派遣事業

ご注意 : この資料は、当社の一般公開情報に基づいて作成された資料であり、投資勧誘活動を目的として作成されたものではありません。

- **ソフトウェアの請負開発及びカスタマイズ作業に係る収益の計上基準の変更**
 - － 従来は検収基準を適用
 - － ソフトウェアの請負開発及びカスタマイズ作業のうち、進捗部分について成果の確実性が認められるものについては、工事進行基準を適用
 - － その他の契約については検収基準を適用
- **「iStudy Ondemand SaaS Edition」を一括売上計上から利用許諾期間に対応した売上計上へ変更**
 - － 従来は利用許諾期間開始時(ライセンス付与日)をもって一括売上計上
 - － 期間損益計算のより一層の適正化を図ることを目的とし、利用許諾期間に対応して売上計上する方法に変更
 - － 本変更に伴い、iLearning事業に係る売上高は7百万円減少、営業損失は6百万円増加

ご注意：この資料は、当社の一般公開情報に基づいて作成された資料であり、投資勧誘活動を目的として作成されたものではありません。

損益計算書概要(連結)

(単位:百万円)

	2009年3月期 第2四半期	2010年3月期 第2四半期	百分比	前期比	第2四半期予想 (修正前)
売上高	766	646	100.0%	-15.7%	682
売上原価	462	394	61.1%	-14.6%	—
売上総利益	304	251	38.9%	-17.4%	—
販管費	264	262	40.7%	-0.5%	—
営業利益又は営業損失	40	-11	-1.8%	—	-26
経常利益又は経常損失	41	-12	-1.9%	—	-31
当期純利益又は純損失	30	-9	-1.5%	—	-31

ご注意 : この資料は、当社の一般公開情報に基づいて作成された資料であり、投資勧誘活動を目的として作成されたものではありません。

連結通期業績予想の修正

(単位:百万円)

			売上高	営業利益	経常利益	純利益
連結	2Q累計	計画	682	△ 26	△ 31	△ 31
		実績	646	△ 11	△ 12	△ 9
		増減額	△ 36	15	19	22
	通期	修正前計画	1,530	65	58	30
		修正後計画	1,318	22	18	5
		増減額	△ 211	△ 42	△ 39	△ 25

ご注意 : この資料は、当社の一般公開情報に基づいて作成された資料であり、投資勧誘活動を目的として作成されたものではありません。

貸借対照表・ キャッシュ・フロー概要(連結)

(単位:千円)

	2008年9月末	2009年9月末	増減
流動資産	841,434	839,035	-2,398
有形固定資産	41,859	42,450	590
無形固定資産	655,314	628,953	-26,360
投資等	53,577	53,786	209
資産計	1,592,186	1,564,226	-27,959
流動負債	206,789	151,890	-54,898
固定負債	12,512	10,106	-2,405
株主資本	1,372,770	1,400,815	28,045
負債純資産計	1,592,186	1,564,226	-27,959

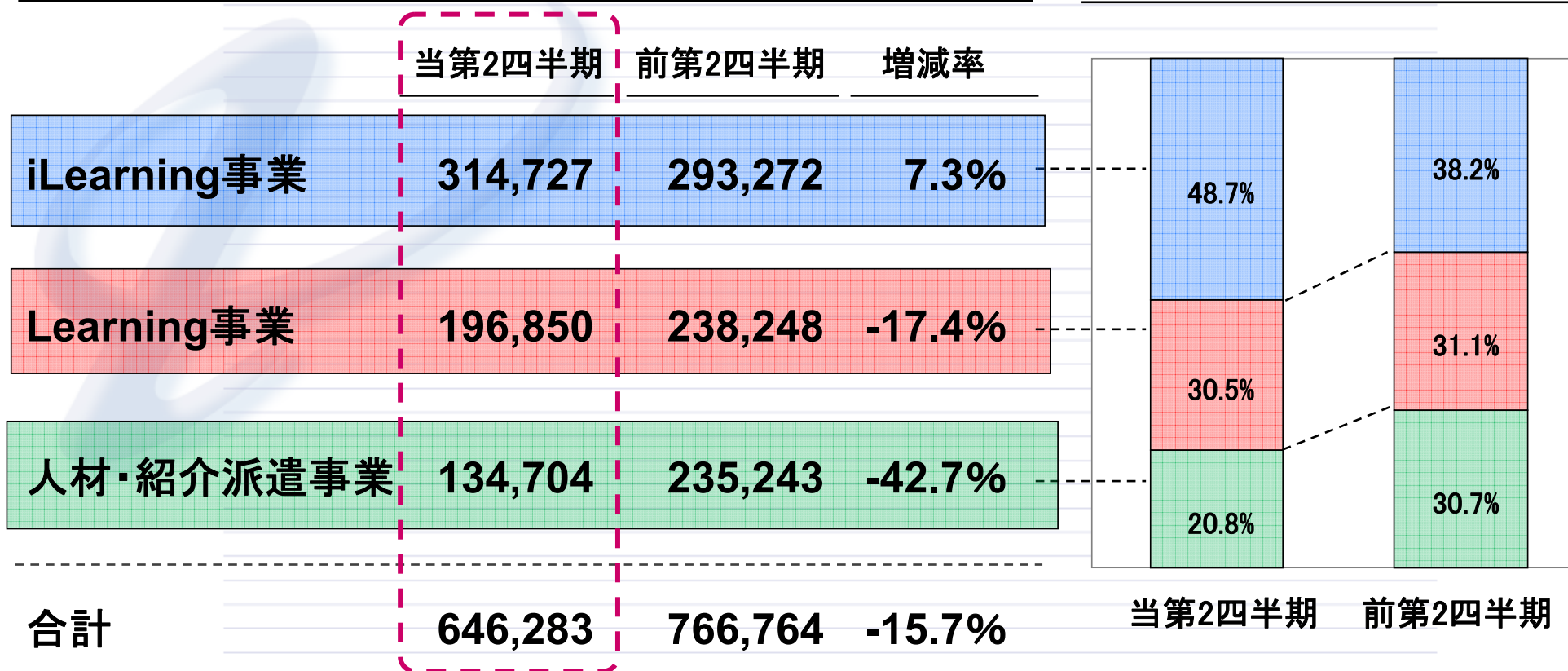
	前第2四半期	当第2四半期	増減
営業活動によるCF	41,978	28,756	-13,222
投資活動によるCF	-6,885	-12,350	-5,465
財務活動によるCF	0	-17,081	-17,081
現金及び現金同等物に係る換算差額	-0	-0	-0
現金及び現金同等物の増減額	35,093	-675	-35,768
現金及び現金同等物の期首残高	452,320	556,376	104,056
現金及び現金同等物の期末残高	487,413	555,701	68,287

ご注意 : この資料は、当社の一般公開情報に基づいて作成された資料であり、投資勧誘活動を目的として作成されたものではありません。

セグメント別売上高

セグメント別売上高(千円)

セグメント別売上高構成比



- iLearning事業は堅調な伸び
- Learning事業および人材紹介・派遣事業は対前年厳しい状況

ご注意 : この資料は、当社の一般公開情報に基づいて作成された資料であり、投資勧誘活動を目的として作成されたものではありません。

売上高

314,727千円 (対前年同期比 7.3%)

単体売上高 292,198千円
(対前年同期比 11.0%)

Topics

iStudy Enterprise Server

販売数 93社 (サーバー)

+ 8サーバー (2009/3末からの増加)

iStudy OnDemand(旧iStudy Enterprise License) 累計370社

+ 7社 (2009/3末からの増加)

ご注意 : この資料は、当社の一般公開情報に基づいて作成された資料であり、投資勧誘活動を目的として作成されたものではありません。

売上高

196,850千円 (対前年同期比 -17.4%)

単体売上高140,804千円
(対前年同期比 -23.6%)

Topics

単体での前年同期比

* Oracle定期研修 -28.4%

* ラーニングサービス -20.9%

ご注意 : この資料は、当社の一般公開情報に基づいて作成された資料であり、投資勧誘活動を目的として作成されたものではありません。

売上高

134,704千円 (対前年同期比 -42.7%)

Topics

人材紹介・派遣の足元は以前厳しい

ご注意 : この資料は、当社の一般公開情報に基づいて作成された資料であり、投資勧誘活動を目的として作成されたものではありません。

損益計算書概要(単体)

(単位:百万円)

	前第2四半期	百分比	当第2四半期	百分比	増減率	第2四半期予想 (修正前)
売上高	447	100.0%	433	100.0%	-3.3%	447
売上原価	245	54.9%	244	56.5%	-0.4%	—
売上総利益	201	45.1%	188	43.5%	-6.8%	—
販管費	170	38.1%	177	41.1%	4.2%	—
営業利益	31	7.0%	10	2.4%	-66.7%	9
経常利益	32	7.1%	9	2.2%	-70.1%	3
当期純利益	31	7.0%	9	2.3%	-68.7%	3

ご注意 : この資料は、当社の一般公開情報に基づいて作成された資料であり、投資勧誘活動を目的として作成されたものではありません。

単体通期業績予想の修正

(単位:百万円)

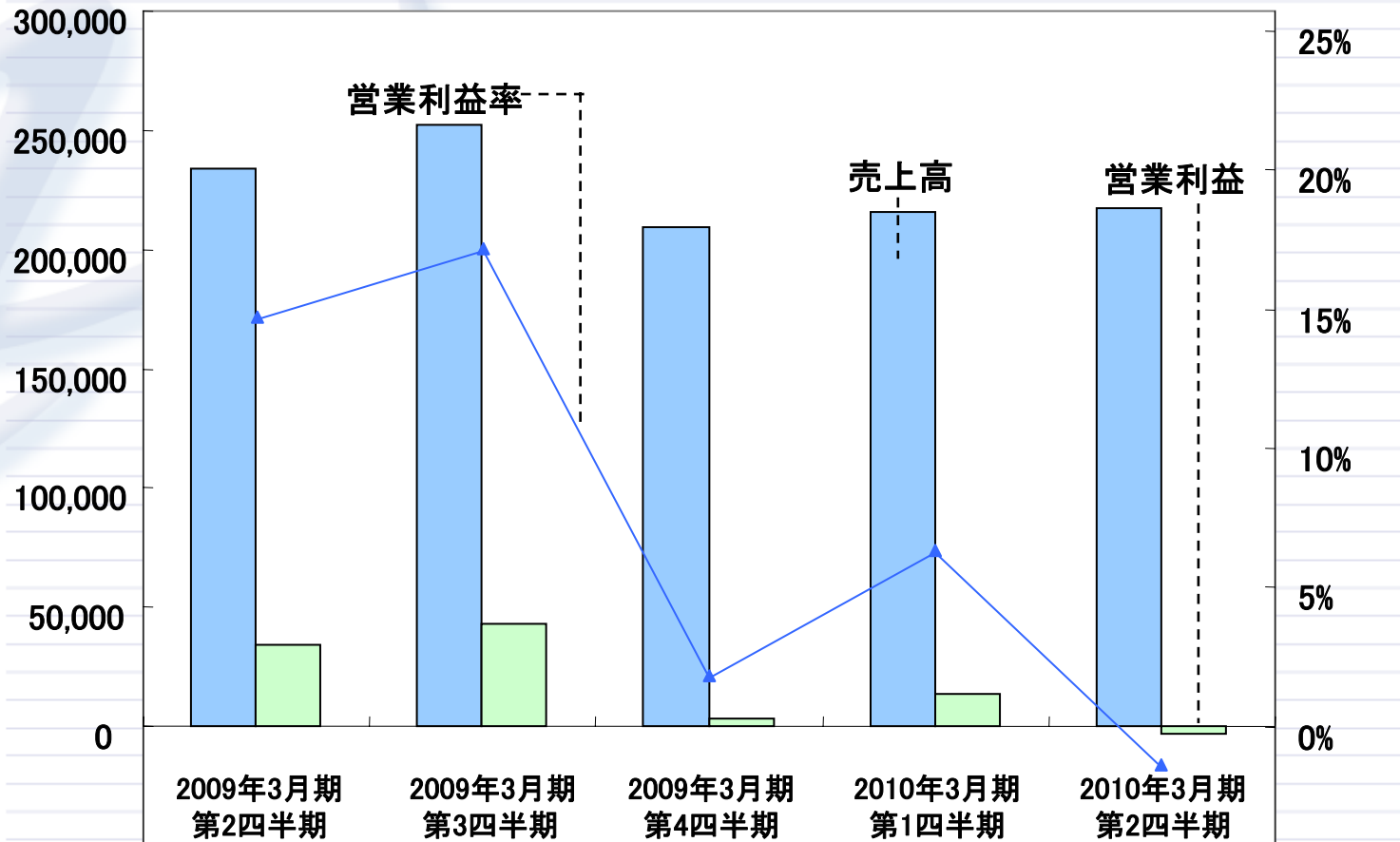
			売上高	営業利益	経常利益	純利益
単体	2Q累計	計画	447	9	3	3
		実績	433	10	9	9
		増減額	△ 14	1	5	6
	通期	修正前計画	930	55	48	38
		修正後計画	909	50	46	32
		増減額	△ 20	△ 4	△ 1	△ 5

ご注意 : この資料は、当社の一般公開情報に基づいて作成された資料であり、投資勧誘活動を目的として作成されたものではありません。

売上高・営業利益の推移(単体)

売上高／営業利益
(千円)

営業利益率



ご注意 : この資料は、当社の一般公開情報に基づいて作成された資料であり、投資勧誘活動を目的として作成されたものではありません。

貸借対照表概要(単体)

(単位:千円)

	2008年9月末	構成比	2009年9月末	構成比	増減
流動資産	648,634	76.6%	686,077	79.1%	37,443
有形固定資産	37,074	4.4%	35,564	4.1%	-1,510
無形固定資産	39,310	4.6%	46,881	5.4%	7,571
投資等	122,266	14.4%	98,373	11.3%	-23,892
資産計	847,285	100.0%	866,897	100.0%	19,612
流動負債	129,868	15.3%	111,865	12.9%	-18,003
固定負債	190	0.0%	114	0.0%	-75
株主資本	717,226	84.6%	754,917	87.1%	37,691
負債純資産計	847,285	100.0%	866,897	100.0%	19,612

ご注意 : この資料は、当社の一般公開情報に基づいて作成された資料であり、投資勧誘活動を目的として作成されたものではありません。

セグメント別損益の概況(単体)

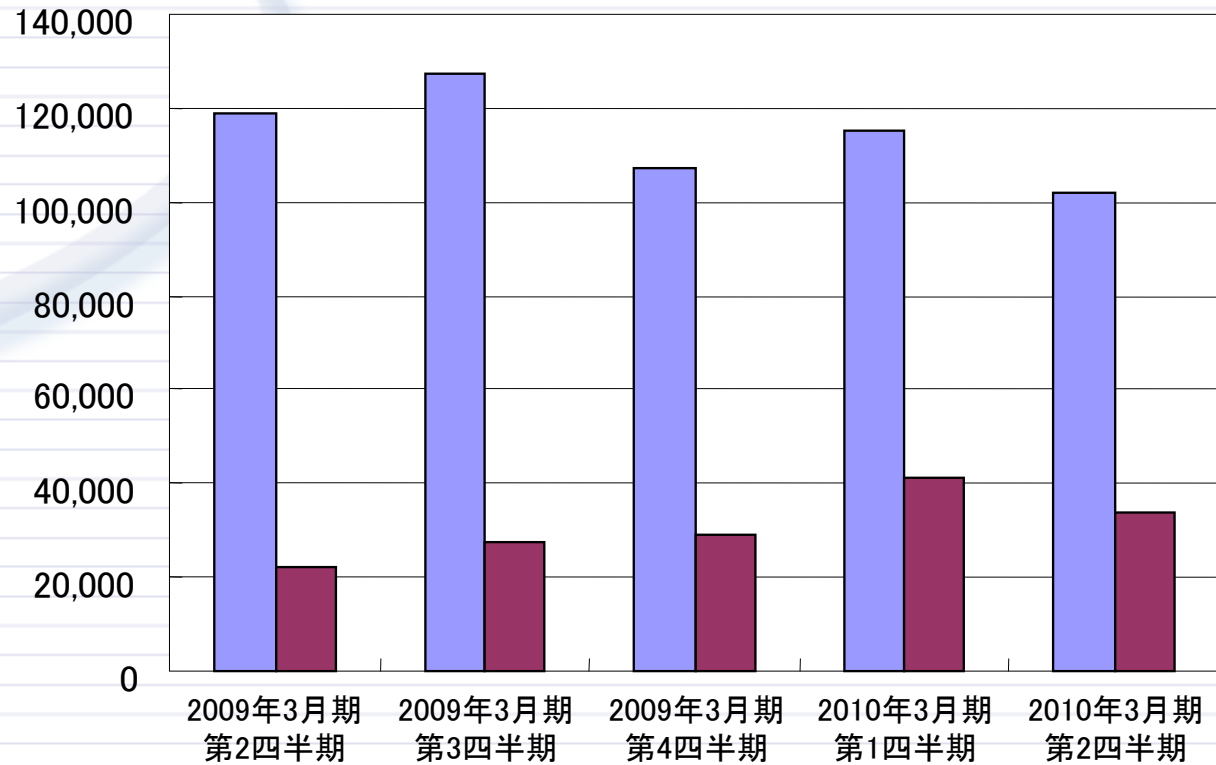
(単位:千円)

事業分野		前第2四半期 (08/04-08/09)	百分比	当第2四半期 (09/04-09/09)	百分比	前期比
iLearning 事業	売上高	263,273	100.0%	292,198	100.0%	11.0%
	売上原価	135,072	51.3%	150,242	51.4%	11.2%
	売上総利益	128,200	48.7%	141,955	48.6%	10.7%
	販管費	108,599	41.2%	137,884	47.2%	27.0%
	営業利益	19,600	7.4%	4,071	1.4%	-79.2%
	経常利益	21,604	8.2%	3,719	1.3%	-82.8%
Learning 事業	売上高	184,410	100.0%	140,804	100.0%	-23.6%
	売上原価	110,805	60.1%	94,608	67.2%	-14.6%
	売上総利益	73,605	39.9%	46,196	32.8%	-37.2%
	販管費	62,029	33.6%	39,880	28.3%	-35.7%
	営業利益	11,576	6.3%	6,316	4.5%	-45.4%
	経常利益	10,396	5.6%	5,852	4.2%	-43.7%
全社	売上高	447,684	100.0%	433,003	100.0%	-3.3%
	売上原価	245,877	54.9%	244,851	56.5%	-0.4%
	売上総利益	201,806	45.1%	188,151	43.5%	-6.8%
	販管費	170,629	38.1%	177,764	41.1%	4.2%
	営業利益	31,177	7.0%	10,387	2.4%	-66.7%
	経常利益	32,000	7.1%	9,571	2.2%	-70.1%

ご注意 : この資料は、当社の一般公開情報に基づいて作成された資料であり、投資勧誘活動を目的として作成されたものではありません。

iLearning事業売上内訳 ~製品・商品~

売上(千円)

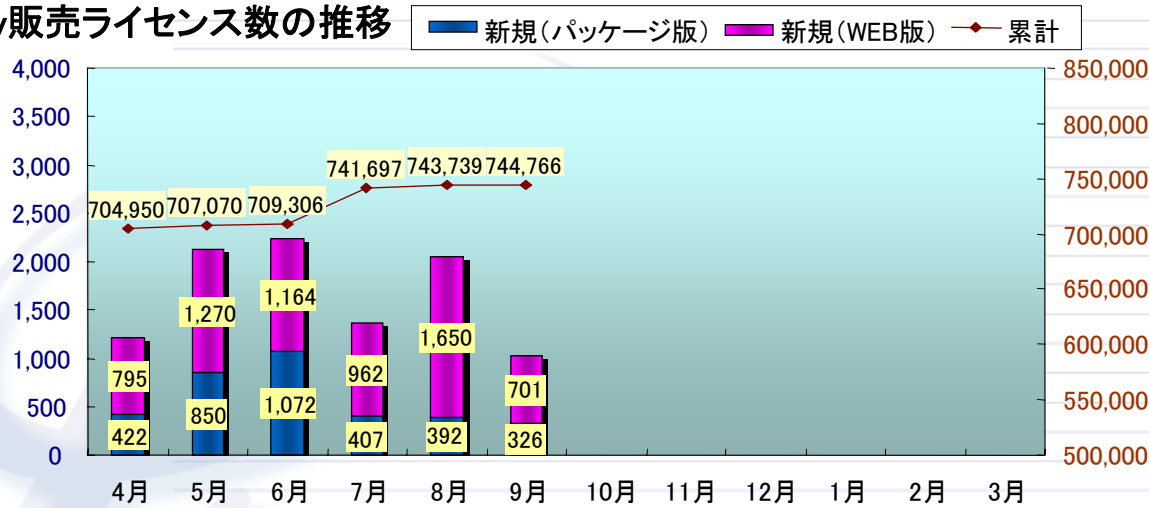


売上 構成比	売上内訳				
	製品	2009年3月期 第2四半期	2009年3月期 第3四半期	2009年3月期 第4四半期	2010年3月期 第1四半期
製品	84.2%	82.3%	78.7%	73.6%	75.0%
商品	15.8%	17.7%	21.3%	26.4%	25.0%

ご注意 : この資料は、当社の一般公開情報に基づいて作成された資料であり、投資勧誘活動を目的として作成されたものではありません。

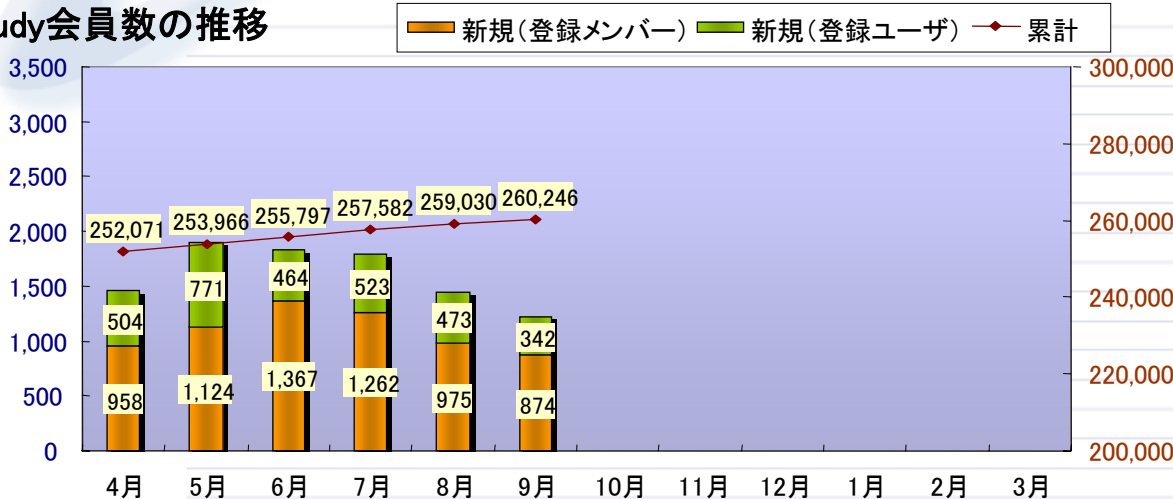
iStudyのライセンス/利用者の実績

iStudy販売ライセンス数の推移



74.4万ライセンスへ
前年比 12.2%増

@iStudy会員数の推移

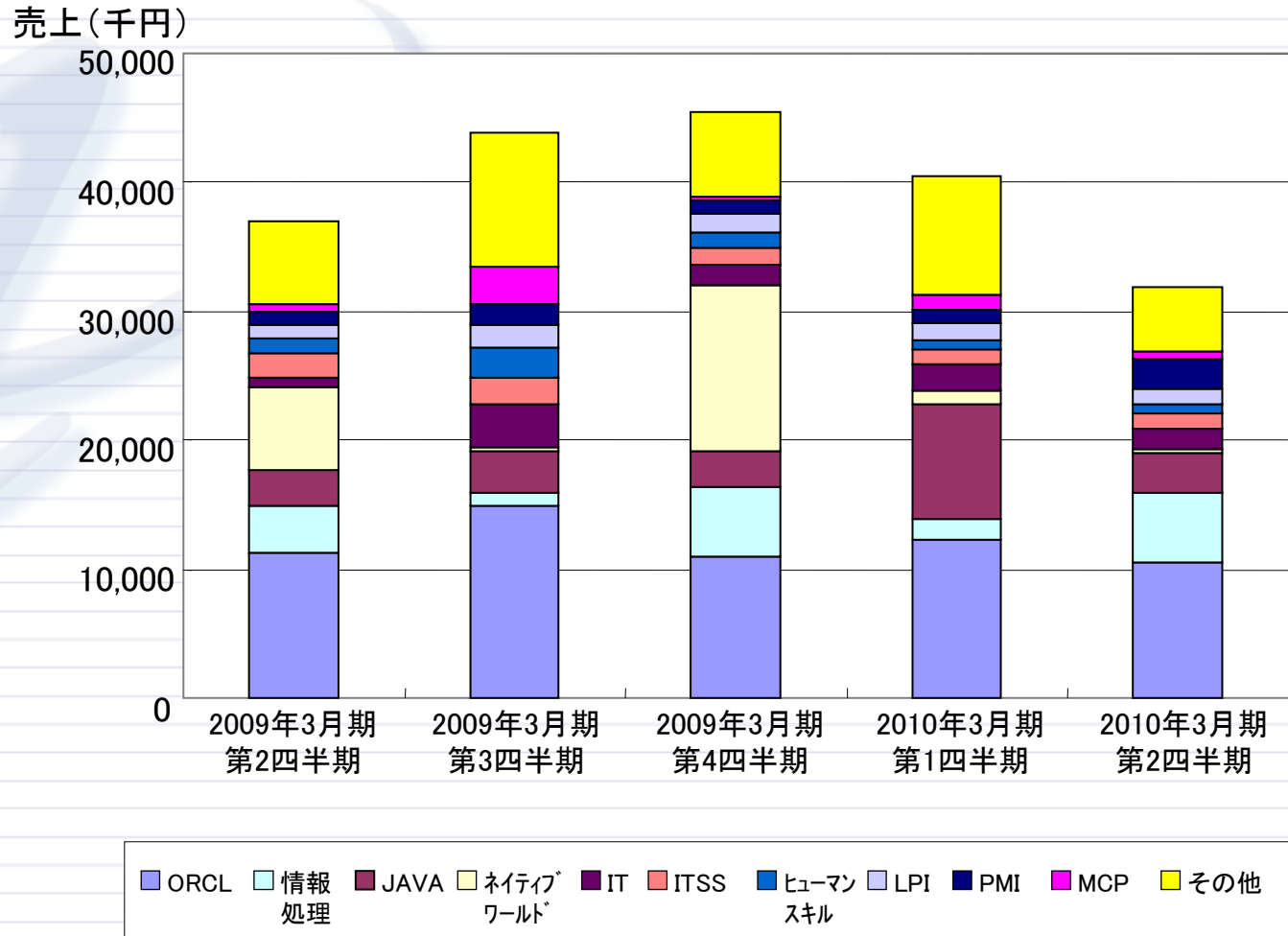


26万人へ
前年比 7.7%増

ご注意：この資料は、当社の一般公開情報に基づいて作成された資料であり、投資勧誘活動を目的として作成されたものではありません。

E-Learningベンダー分布

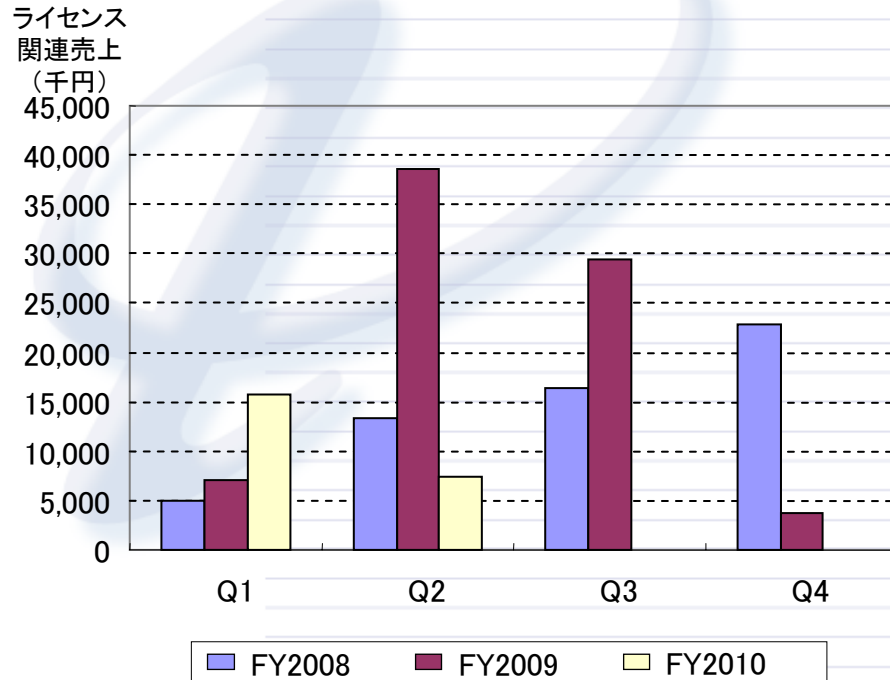
～iStudy シリーズ売上高推移表～



ご注意 : この資料は、当社の一般公開情報に基づいて作成された資料であり、投資勧誘活動を目的として作成されたものではありません。

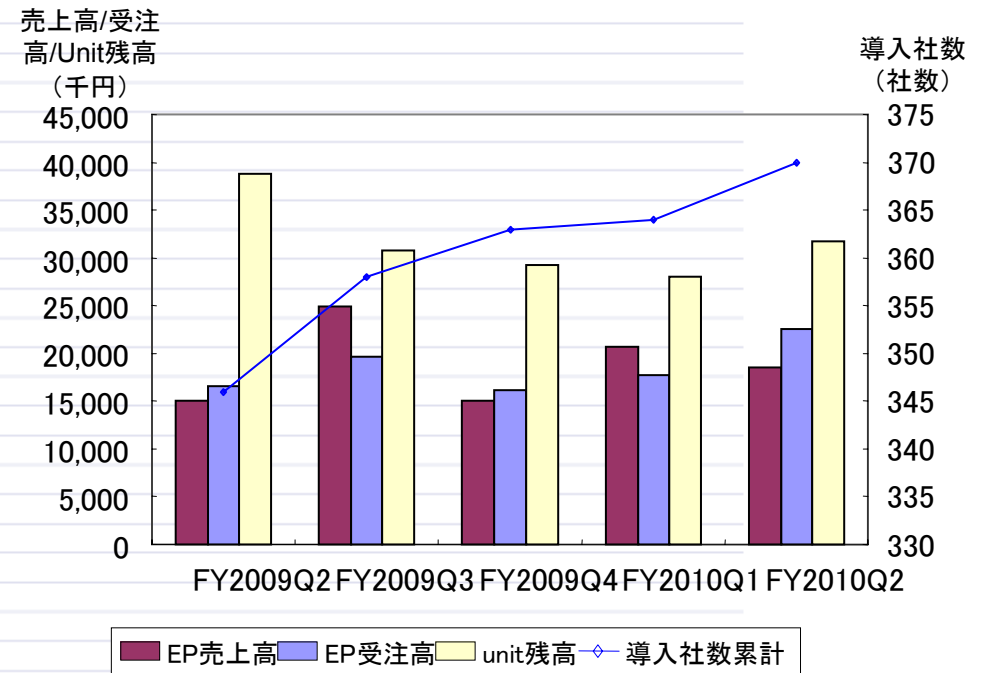
企業向け戦略製品の販売実績

iStudy Enterprise Server (SaaS含む)



(注) 今期より利用期間に応じた売上計上に変更しているため、昨年度以前発表資料と数値が異なります。
(注) 決算期変更のためFY2008にFY2007Q4(4月~6月)を含めて集計しています。

iStudy OnDemand (iStudy Enterprise License)



個別ライセンスからOnDemandライセンスへ
(注) 売上分類の変更により昨年度以前発表資料と数値が異なります

企業との継続的な(ストック)ビジネスを拡大

ご注意 : この資料は、当社の一般公開情報に基づいて作成された資料であり、投資勧誘活動を目的として作成されたものではありません。

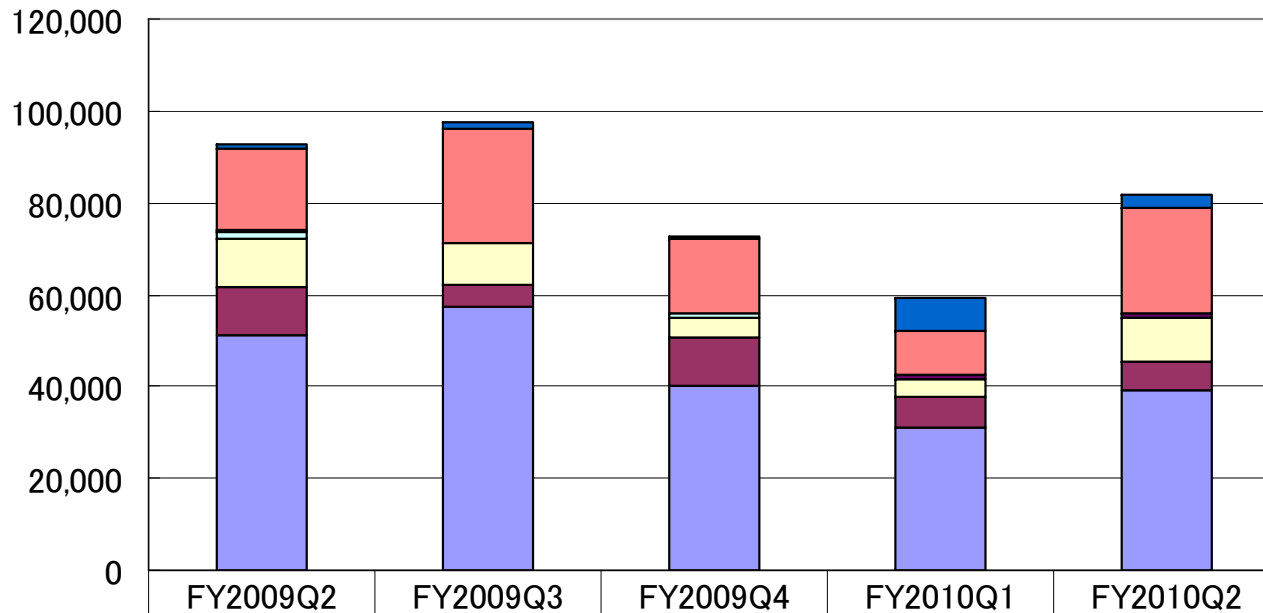
2009年9月末現在の受注残高

分類	2009年9月末受注残高 (千円)
iES運用サービス	7,200
iES保守	18,696
iStudy OnDemand Platform Service	23,632
SaaS Edition	7,880
iESカスタマイズ	—
OnDemanユニット残	28,602
合計	86,012

ご注意 : この資料は、当社の一般公開情報に基づいて作成された資料であり、投資勧誘活動を目的として作成されたものではありません。

Learning事業売上内訳

売上(千円)

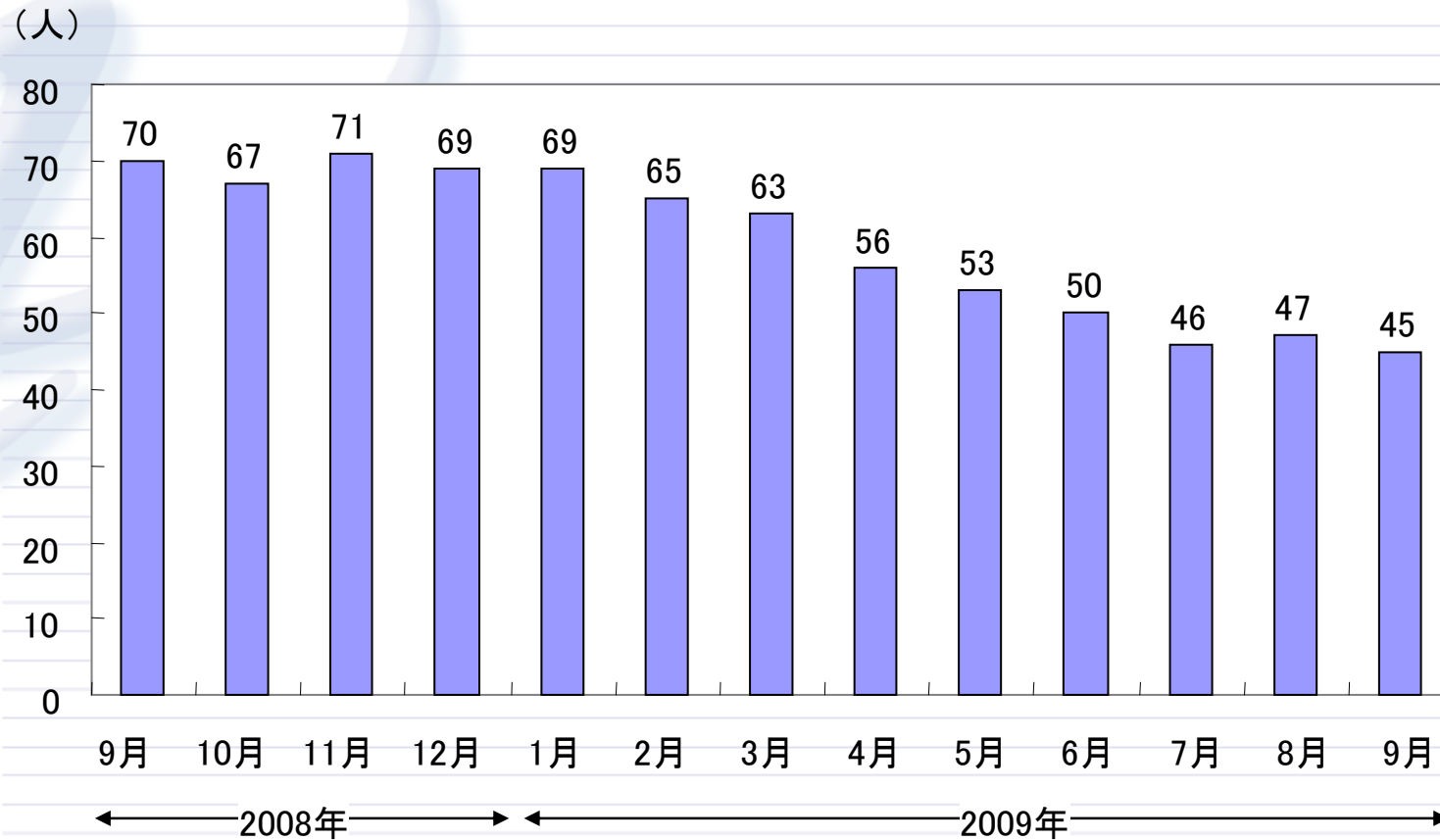


	FY2009Q2	FY2009Q3	FY2009Q4	FY2010Q1	FY2010Q2
■ その他	891	1,251	529	6,987	2,944
■ LS	17,891	24,906	16,275	9,436	22,678
■ IBM	384	222	0	945	1,029
■ セミナー	1,531	0	803	0	0
■ 講師派遣	10,362	8,806	4,545	4,062	9,798
■ オンサイト	10,569	5,171	10,627	6,644	5,980
■ 定期	51,065	57,219	40,005	31,010	39,289

ご注意 : この資料は、当社の一般公開情報に基づいて作成された資料であり、投資勧誘活動を目的として作成されたものではありません。

人材ビジネスの稼働実績

人材稼働の月次推移



ご注意 : この資料は、当社の一般公開情報に基づいて作成された資料であり、投資勧誘活動を目的として作成されたものではありません。

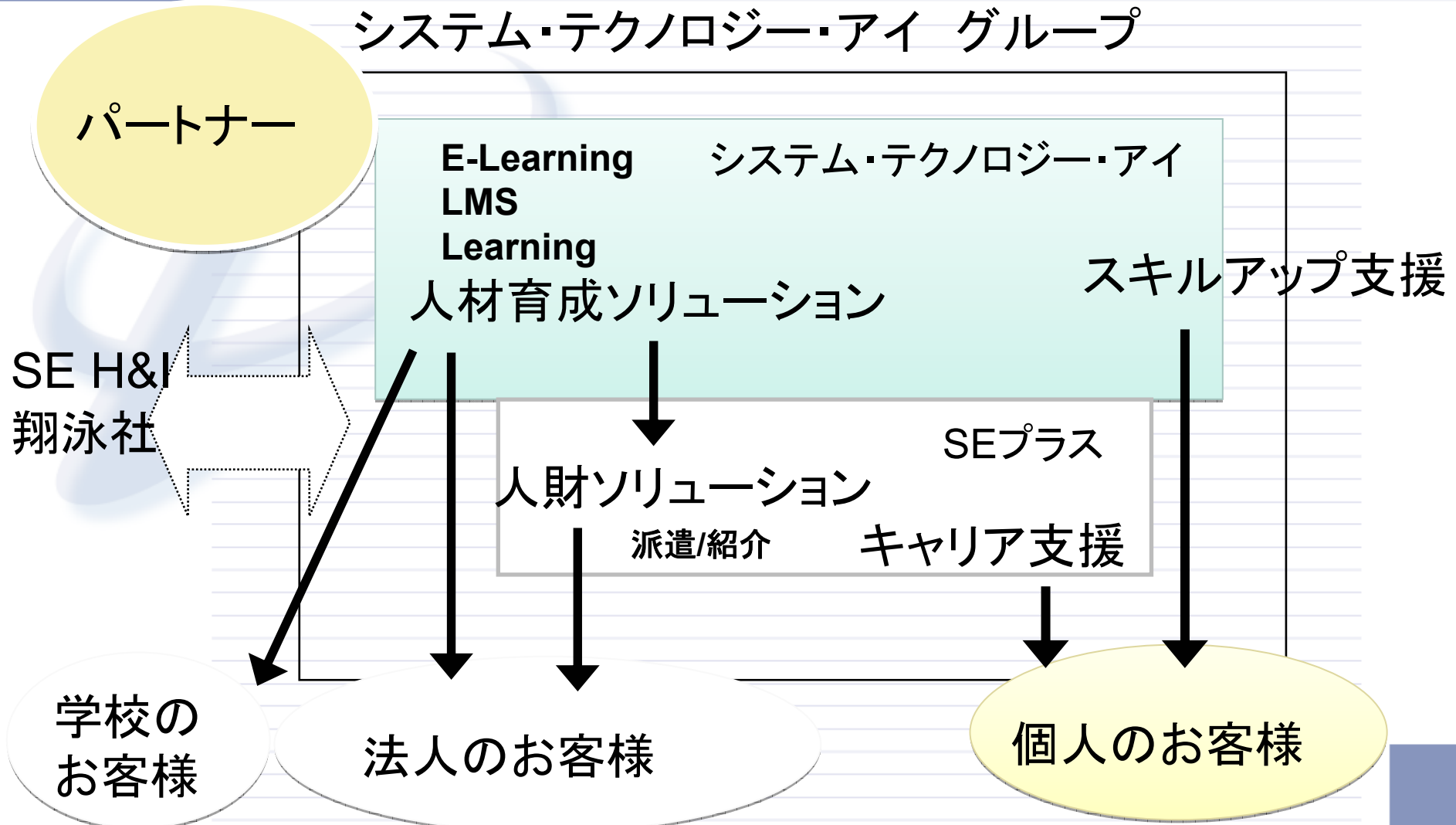
『今後の事業戦略』

ご注意：この資料は、当社の一般公開情報に基づいて作成された資料であり、投資勧誘活動を目的として作成されたものではありません。

システム・テクノロジー・アイグループ


人と学びの創造 カンパニー

システム・テクノロジー・アイグループ



ご注意：この資料は、当社の一般公開情報に基づいて作成された資料であり、投資勧誘活動を目的として作成されたものではありません。

中期戦略シナリオ～E-Learningのデファクトへ～

	現在 	短期1~2年	長期3~5年
顧客対象 ()は割合	『ITエンジニア』 個人とごく一部の法人 企業(7:3)	『社会人全般』 400社の法人導入 (5:5)	『子供～シルバー』 個人と法人企業 学校
製品戦略 ()はアイテム数	エンジニア向け中心 のiStudy(483)	BBコンテンツ スキル診断 IT+Human	E-Learningの デファクト(1000)
販売戦略	販売パートナー 直販 (5:5)	ネットワーク流通へ	オンデマンド流通へ
マーケティング 戦略	資格取得	スキルアップと 資格取得	トータルな スキルアップ
コスト管理	製品単位の原価管理 システムを稼働	製品別の原価管理(予 測/実績)	過去のデータに基づ く予測と実績

ご注意 : この資料は、当社の一般公開情報に基づいて作成された資料であり、投資勧誘活動を目的として作成されたものではありません。

変化にチャンス到来

- クラウド・ラーニング構想と実現へ
- iESのソリューション・ビジネスの展開
- 高度人材育成へフォーカス
- 人財ビジネスとのシナジー発揮

ご注意 : この資料は、当社の一般公開情報に基づいて作成された資料であり、投資勧誘活動を目的として作成されたものではありません。

クラウド・ラーニングとは？

人材育成コストの最適化と教育ROIの実現

iStudy OnDemand SaaS

LMSオンデマンド
研修管理オンデマンド
(LXML)

Learning-XML V2

Live研修
サテライト研修
オンデマンド教材

Cloud Learning Environment

iStudy Viewer

研修環境の仮想化
Learning Platform提供

サービス結合

iStudy OnDemand Platform Service

iStudy Virtual Lab

ご注意：この資料は、当社の一般公開情報に基づいて作成された資料であり、投資勧誘活動を目的として作成されたものではありません。

iStudy Enterprise Serverの製品拡張

次期バージョンの開発(Project Evolution)

進行中

iStudy Creator NXの拡張

SaaSモデルでの拡販

イントラとSaaSのベストチョイス・ソリューション

Learning-XMLで研修EDIへ取り組み

進行中

研修事業者間でのEDIの実現へ

済

グリーン環境に対応した研修管理

iStudy Viewerの販売とさらなる拡張

ご注意 : この資料は、当社の一般公開情報に基づいて作成された資料であり、投資勧誘活動を目的として作成されたものではありません。

Learning Serviceのさらなる展開

進行中

- 企業向け研修のワンストップサービス
- 取り扱い研修コースの追加
- 契約企業の新規獲得

直接申込み比率の拡充

進行中

- 5:5まで向上、さらにアップさせるための施策の展開

進行中

- Oracle eKit(電子テキスト)導入による差別化

高度人材育成のためのコース開発と提供開始

- Oracle 11g RACなどのノウハウを研修コースとして

済

研修環境の効率化と利用貸出しサービスの提供開始

- iStudy Virtual Labとしてインターネット利用可能に

ご注意 : この資料は、当社の一般公開情報に基づいて作成された資料であり、投資勧誘活動を目的として作成されたものではありません。

育成型の人財ビジネス

- 今だから求められる人材を企業へ
企業の内製化の流れ/DBAなどスペシャリスト
- 3Years/@SEPlus (3年間育成型)

企業とのパイプライン強化

- システム・テクノロジー・アイのお客様への紹介
- ITエンジニア/Webデザイン/技術翻訳分野に特化

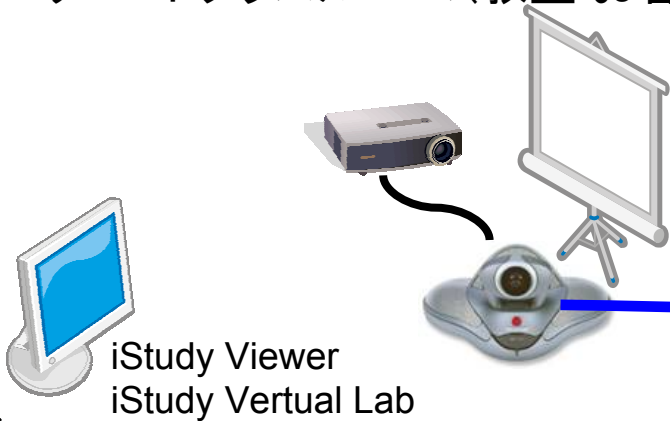
教育支援

- E-Learning(独習ゼミ)の販売 内定者向け
- 企業向けカスタマイズ研修の企画・運営
- 両社でのクロス販売へ

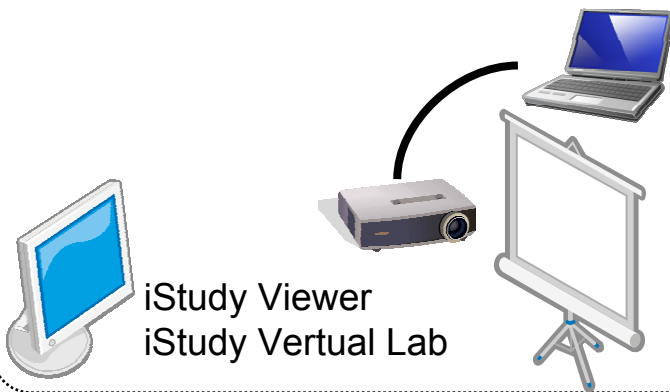
ご注意 : この資料は、当社の一般公開情報に基づいて作成された資料であり、投資勧誘活動を目的として作成されたものではありません。

クラウド対応の研修環境へのチャレンジ

リモートクラスルーム(教室/お客様先)

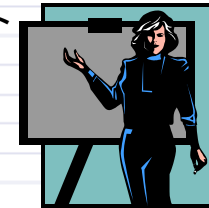


モバイルクラスルーム(教室/お客様先)

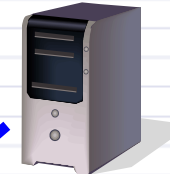


Oracle社の了承のもとに、Oracle
認定研修で実証を実施(12月~3月)

インターネット



当社研修専用サーバー



Cloud Learning Environment

ご注意 : この資料は、当社の一般公開情報に基づいて作成された資料であり、投資勧誘活動を目的として作成されたものではありません。

変化に迅速に対応する年

通期目標売上(単体) : 9.0億円 対前年比(0.0%)

通期目標売上(連結) : 13.1億円 対前年比(Δ 16.1%)

ご注意 : この資料は、当社の一般公開情報に基づいて作成された資料であり、投資勧誘活動を目的として作成されたものではありません。

iStudy[®]

システム・テクノロジー・アイ

<http://www.iStudy.ne.jp>

ご注意：この資料は、当社の一般公開情報に基づいて作成された資料であり、投資勧誘活動を目的として作成されたものではありません。

<http://www.systech-i.co.jp>

Copyright © System Technology-i Co.,Ltd. 2009 All rights reserved.

■ 当社IR活動についてのお知らせ

情報の更新について

財務情報は原則として四半期ごとに定期的な更新いたします。

IR自粛期間

各四半期の決算発表日から遡る3週間を、『IR自粛期間(quiet period)』として設定いたします。

当社IRサイトについて (<http://www.systech-i.co.jp/ir/>)

重要事実該当する全ての情報について、自社IRサイトにおける情報開示を行います。

IRお知らせメールについて

新製品・決算短信等のプレスリリース発表時、またはIRサイト情報の更新時など、お知らせメールをお送りいたします。

※ご登録はこちらから⇒<http://www.systech-i.co.jp/ir/reg.htm>

ご注意：この資料は、当社の一般公開情報に基づいて作成された資料であり、投資勧誘活動を目的として作成されたものではありません。